

Gemeinde Kürnbach
Landkreis Karlsruhe

Beteiligungsbericht 2021

Gesetzliche Grundlagen

Die Gemeinde Kürnbach ist nach § 105 Abs. 2 der Gemeindeordnung für Baden-Württemberg verpflichtet, jährlich einen Bericht über die Unternehmen in einer Rechtsform des privaten Rechts, an denen sie unmittelbar oder mit mehr als 50 vom Hundert mittelbar beteiligt ist, zu erstellen.

Der Bericht dient zur Information des Gemeinderats und der Einwohner der Gemeinde. Die Erstellung des Beteiligungsberichts ist ortsüblich bekanntzugeben (§ 105 Abs. 3 GemO) und an sieben Tagen öffentlich auszulegen.

In dem Beteiligungsbericht sind für jedes Unternehmen mindestens darzustellen:

1. der Gegenstand des Unternehmens, die Beteiligungsverhältnisse, die Besetzung der Organe und die Beteiligungen des Unternehmens,
2. der Stand der Erfüllung des öffentlichen Zwecks des Unternehmens,
3. für das jeweilige letzte Geschäftsjahr
 - die Grundzüge des Geschäftsverlaufs,
 - die Lage des Unternehmens,
 - die Kapitalzuführungen und -entnahmen durch die Gemeindeund im Vergleich mit den Werten des vorangegangenen Geschäftsjahres
 - die durchschnittliche Zahl der beschäftigten Arbeitnehmer getrennt nach Gruppen,
 - die wichtigsten Kennzahlen der Vermögens-, Finanz- und Ertragslage des Unternehmens
 - sowie die gewährten Gesamtbezüge der Mitglieder der Geschäftsführung und des Aufsichtsrats oder der entsprechenden Organe des Unternehmens für jede Personengruppe; § 286 Abs. 4 des Handelsgesetzbuches gilt entsprechend.

Ist die Gemeinde unmittelbar mit weniger als 25 vom Hundert beteiligt, kann sich die Darstellung auf den Gegenstand des Unternehmens, die Beteiligungsverhältnisse und den Stand der Erfüllung des öffentlichen Zwecks des Unternehmens beschränken.

Kapitalgesellschaften / Personengesellschaften

- unmittelbare Beteiligung -

WFI Wirtschaftsförderung Industriegebiete Oberderdingen, Sulzfeld, Kürnbach, Zaisenhausen Verwaltungs GmbH

1. Gegenstand des Unternehmens

Gegenstand des Unternehmens ist die Verwaltung und die Beteiligung als persönlich haftende Gesellschafterin der Firma WFI Wirtschaftsförderung Industriegebiete Oberderdingen, Sulzfeld, Kürnbach, Zaisenhausen GmbH & Co. KG, die zum Gegenstand hat, Erwerb, Veräußerung, Tausch und Verwaltung von Grundstücken und grundstücksgleichen Rechten zum Zweck der kommunalen Gewerbeförderung in den Gebieten Oberderdingen, Sulzfeld, Kürnbach und Zaisenhausen.

2. Beteiligungsverhältnisse

Der Anteil der Gemeinde Kürnbach am gez. Kapital (Summe 30.677,50 €) beträgt

3.988,31 € = 13,00 %

Übernahme der Geschäftsanteile der Landsiedlung Baden-Württemberg GmbH in 2019 i.H.v. 1.687,50 €.

3. Stand der Erfüllung des öffentlichen Zwecks

Die Gesellschaft hat insbesondere zum Zweck, Gewerbeflächen zur Ansiedlung von Gewerbegebieten zu schaffen, die Erschließung von Gewerbeflächen als Erschließungsträger zu übernehmen, Gewerbeflächen bereit zu halten und zu veräußern sowie kommunale Einrichtungen zu erstellen, welche zur Nutzung der gewerblichen Bauflächen erforderlich sind.

WFI Wirtschaftsförderung Industriegebiete Oberderdingen, Sulzfeld, Kürnbach, Zaisenhausen Atypische stille Gesellschaft

1. Gegenstand des Unternehmens

Atypisch stille Gesellschaft zwischen WFI Wirtschaftsförderung Industriegebiete Oberderdingen, Sulzfeld, Kürnbach, Zaisenhausen GmbH & Co. KG und den Gemeinden Sulzfeld, Kürnbach, Zaisenhausen, LBBW Immobilien Landsiedlung GmbH und Sparkasse Kraichgau

2. Beteiligungsverhältnisse

Die Einlage (Summe: 2.385.727,29 €) der Gemeinde Kürnbach als stille Gesellschafterin beträgt

292.544,32 € = 12,26 %

Übernahme der nominalen Geschäftsanteile der Landsiedlung Baden-Württemberg GmbH in 2019 i.H.v. nominal 18.614,773 €.

3. Stand der Erfüllung des öffentlichen Zwecks

Die Gesellschaft hat insbesondere zum Zweck, Gewerbeflächen zur Ansiedlung von Gewerbegebieten zu schaffen, die Erschließung von Gewerbeflächen als Erschließungsträger zu übernehmen, Gewerbeflächen bereit zu halten und zu veräußern sowie kommunale Einrichtungen zu erstellen, welche zur Nutzung der gewerblichen Bauflächen erforderlich sind.

Regionales Rechenzentrum Karlsruhe Vermietungs-GdbR

1. Gegenstand des Unternehmens

Zweck der Gesellschaft ist die Vorhaltung eines jederzeit betriebsbereiten, im Eigentum der Gesellschaft stehenden Betriebs- und Verwaltungsgebäudes in Karlsruhe, Pfannkuchstraße 4, mit allen für den Betrieb eines Rechenzentrums erforderlichen Sondereinrichtungen. Das Gebäude und sein Inventar dienen zur Vermietung an die Komm.ONE AöR (bis 30.06.2020: ITEOS AöR), den Zweckverband 4IT sowie deren Unternehmen und Einrichtungen. Diese Regelung gilt auch für Unternehmen und Einrichtungen an denen die Komm.ONE AöR (bis 30.06.2020: ITEOS AöR) und der Zweckverband 4IT beteiligt sind. Eine Vermietung an Dritte ist möglich.

2. Beteiligungsverhältnisse

Die Gemeinde Kürnbach ist mit 6.379,40 € am Eigenkapital der Gesellschaft (Summe: 6.995.941,46 €) beteiligt.

Bisher wurde der Eigenkapitalanteil, der den einzelnen Mitgliedern zugeordnet wurde, mithilfe veredelter Einwohner jährlich ermittelt.

Aus Vereinfachungsgründen hat man sich darauf geeinigt, die Bewertung der Mitgliedschaften auf der Grundlage der Eigenkapitalanteile zum Stichtag 31.12.2010 durchzuführen und festzuschreiben.

3. Stand der Erfüllung des öffentlichen Zwecks

Der öffentliche Zweck der Gesellschaft ergibt sich aus § 3 des Gesellschaftsvertrages. Der Zweckverband KIV BF und die Kommunale Rechenzentrum Baden-Franken GmbH als Mieter des Betriebs- und Verwaltungsgebäudes verarbeiten vertrauliche Daten der Gesellschafter des RRZ, die neben den datenschutzrechtlichen Vorschriften, z.B. auch unter das Melde-, Steuer- und Sozialgeheimnis fallen. Es werden hohe Anforderungen an die Gebäudesicherheit gestellt. Diese mussten bei der Erstellung des Gebäudes mit umgesetzt werden.

Kommunale Beteiligungsgesellschaft Netze BW GmbH & Co.KG

1. Gegenstand des Unternehmens

Der Gesellschaftszweck ist auf das Halten und Verwalten von Gesellschaftsanteilen an der Netze BW beschränkt.

2. Beteiligungsverhältnis

Die Gemeinde Kürnbach ist mit 200.000 € am Kapital der Gesellschaft beteiligt. Insgesamt haben 116 Kommunen ca. 206 Mio. € investiert.

Das Zeichnungskapital der Gemeinden wurde in die „Kommunale Beteiligungsgesellschaft Netze BW GmbH & Co. KG“ eingebracht und zu einem Anteil von 5% in das Kommanditkapital und zu 95 % in die Kapitalrücklage eingestellt. Das Stimmrecht und auch das Anrecht auf Ausschüttung der Ausgleichzahlung bemisst sich nach dem Verhältnis des Kommanditkapitals der Gemeinden.

Die Kommunale Beteiligungsgesellschaft hat mit dem eingenommenen Kapital Gesellschaftsanteile an der Netze BW GmbH im Wert von ca. 206 Mio. € erworben. Damit hält die Kommunale Beteiligungsgesellschaft etwa 9,03 % des Stammkapitals der Netze BW GmbH.

3. Stand der Erfüllung des öffentlichen Zwecks

Die Kommunale Beteiligungsgesellschaft erfüllt öffentliche Aufgaben im Sinne der §§102 ff. GemO. Mit den geleisteten Einlagen der Gemeinden wurden Beteiligungen bei der Netze BW GmbH erworben, sodass die Kommunen die Zukunft der Strom- und Gasnetze mitgestalten und teilhaben wirtschaftlichen Erfolg der Netze BW.

- mittelbare Beteiligung -

WFI Wirtschaftsförderung Industriegebiete Oberdingen, Sulzfeld, Kürnbach, Zaisenhausen GmbH & Co. KG

1. Gegenstand des Unternehmens

Gegenstand des Unternehmens ist der Erwerb, Veräußerung, Tausch und Verwaltung von Grundstücken und grundstücksgleichen Rechten zum Zweck der kommunalen Gewerbeförderung in den Gebieten Oberdingen, Sulzfeld, Kürnbach und Zaisenhausen.

2. Beteiligungsverhältnisse

Persönlich haftende Gesellschafterin (Komplementär) ist die Firma WFI Wirtschaftsförderung Industriegebiete Oberdingen, Sulzfeld, Kürnbach, Zaisenhausen GmbH & Co. KG, an der die Gemeinde unmittelbar beteiligt ist.

3. Stand der Erfüllung des öffentlichen Zwecks

Die Gesellschaft hat insbesondere zum Zweck, Gewerbeflächen zur Ansiedlung von Gewerbegebieten zu schaffen, die Erschließung von Gewerbeflächen als Erschließungsträger zu übernehmen, Gewerbeflächen bereit zu halten und zu veräußern sowie kommunale Einrichtungen zu erstellen, welche zur Nutzung der gewerblichen Bauflächen erforderlich sind.

Kommunales Rechenzentrum Baden-Franken GmbH

1. Gegenstand des Unternehmens

Das Kommunale Rechenzentrum Baden-Franken (KR BF) ist für die Erledigung der ihm von seinen Mitgliedern übertragenen Aufgaben der automatisierten Datenverarbeitung im hoheitlichen Bereich zuständig. Dazu gehören der Betrieb von Leistungszentren für Dienstleistungen der automatisierten Datenverarbeitung und der damit zusammenhängenden Leistungen, die Einrichtung, Wartung und Pflege von Anlagen und Programmen der automatisierten Datenverarbeitung, der Betrieb von Rechnern, die Beratung über Angelegenheiten der automatisierten Datenverarbeitung sowie die Schulung von Mitarbeitern.

2. Beteiligungsverhältnisse

Der Zweckverband Kommunale Informationsverarbeitung Baden-Franken (KIVBF) ist alleiniger Gesellschafter der GmbH.

Die Gemeinde Kürnbach ist mit 1.843,65 € am Eigenkapital des Zweckverbands KIVBF (Summe: 13.663.089,50 €) beteiligt.

Aus Vereinfachungsgründen hat man sich darauf geeinigt, die Bewertung der Mitgliedschaften am ZV KIVBF auf der Grundlage der Eigenkapitalanteile zum Stichtag 31.12.2010 durchzuführen und festzuschreiben.

3. Stand der Erfüllung des öffentlichen Zwecks

Der Zweckverband betreibt ein kommunales Rechenzentrum, welches die ihm übertragenen hoheitlichen Aufgaben der automatisierten Datenverarbeitung erledigt. Hierbei werden vertrauliche Daten der Bürger verarbeitet, die sowohl unter das Steuer- und Melde-, wie auch unter das Sozialgeheimnis fallen. An Datenschutz und Datensicherheit sind deshalb hohe Anforderungen gestellt, die der Zweckverband zu erfüllen hat.

*Die Beteiligungen und Mitgliedschaften wurden dem Gemeinderat mit dem **Beteiligungsorganigramm** (Anlage) vorgestellt.*

Zum Beteiligungsbericht wird festgestellt:

Die Beteiligungen und Mitgliedschaften beschränken sich ausschließlich auf das kommunale Aufgabengebiet bzw. dienen der Erfüllung kommunaler Aufgaben.

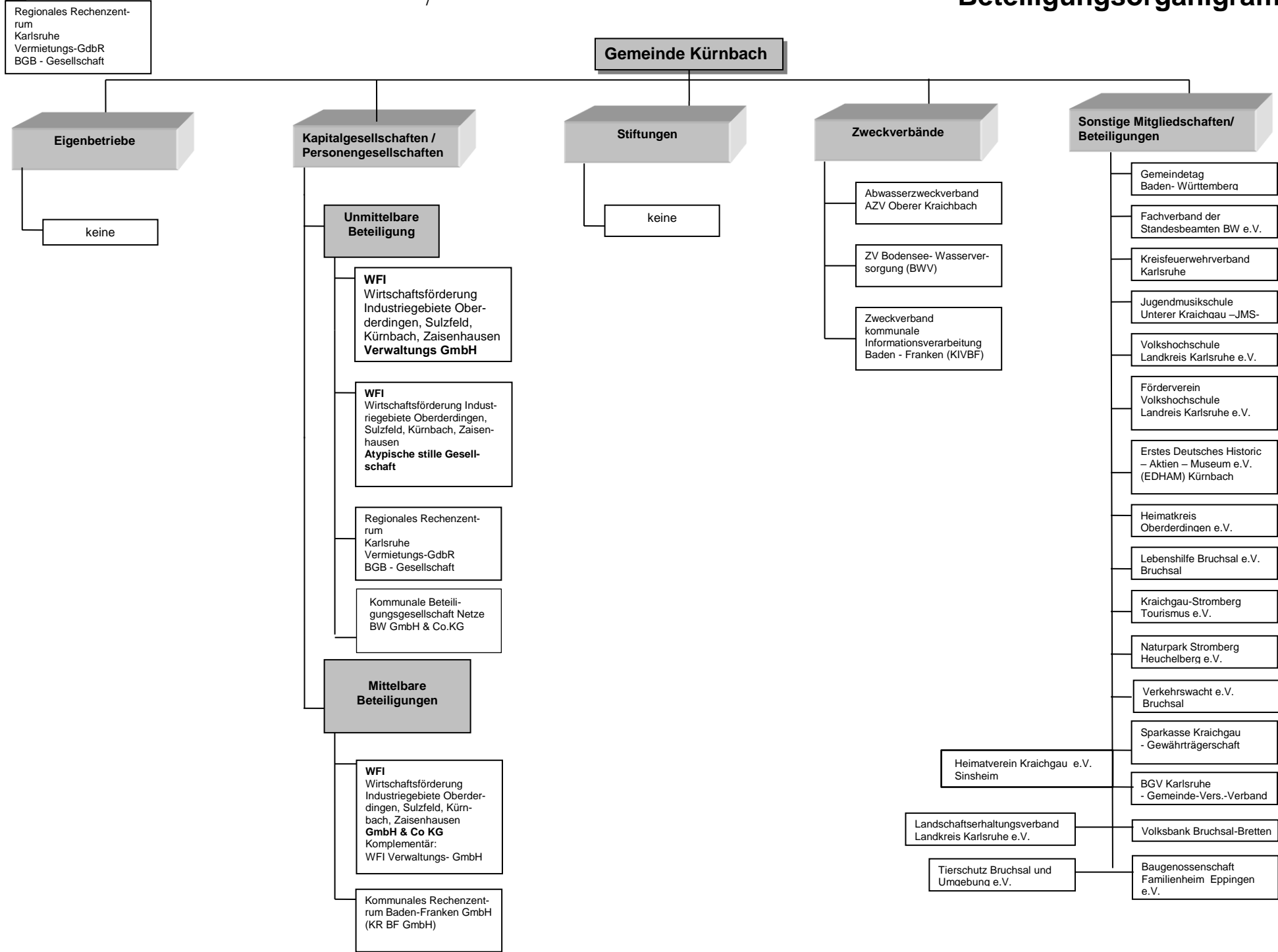
Es bestehen keine besonderen finanziellen Risiken, insbesondere im Hinblick auf die Beteiligungen der Gemeinde Kürnbach im Verhältnis zum Gesamtkapital anderer beteiligter Städte und Gemeinden.

Der Beteiligungsbericht für das Geschäftsjahr 2021 wurde am 20.12.2022 vom Gemeinderat zur Kenntnis genommen.

Kürnbach, den 21.12.2022

Armin Ebhart
Bürgermeister

Beteiligungsorganigramm



Regionales Rechenzentrum
Karlsruhe
Vermietungs-GdB R
BGB - Gesellschaft

Gemeinde Kürnberg

Eigenbetriebe

keine

Kapitalgesellschaften / Personengesellschaften

Unmittelbare Beteiligung

WFI
Wirtschaftsförderung Industriegebiete Oberderdingen, Sulzfeld, Kürnberg, Zaisenhausen
Verwaltungs GmbH

WFI
Wirtschaftsförderung Industriegebiete Oberderdingen, Sulzfeld, Kürnberg, Zaisenhausen
Atypische stille Gesellschaft

Regionales Rechenzentrum
Karlsruhe
Vermietungs-GdB R
BGB - Gesellschaft

Kommunale Beteiligungsgesellschaft Netze
BW GmbH & Co.KG

Mittelbare Beteiligungen

WFI
Wirtschaftsförderung Industriegebiete Oberderdingen, Sulzfeld, Kürnberg, Zaisenhausen
GmbH & Co KG
Komplementär:
WFI Verwaltungs- GmbH

Kommunales Rechenzentrum Baden-Franken GmbH
(KR BF GmbH)

Stiftungen

keine

Zweckverbände

Abwasserzweckverband
AZV Oberer Kraichbach

ZV Bodensee- Wasserversorgung (BWV)

Zweckverband
kommunale Informationsverarbeitung
Baden - Franken (KIVBF)

Sonstige Mitgliedschaften / Beteiligungen

Gemeindetag
Baden- Württemberg

Fachverband der
Landesbeamten BW e.V.

Kreisfeuerwehrverband
Karlsruhe

Jugendmusikschule
Unterer Kraichgau -JMS-

Volkshochschule
Landkreis Karlsruhe e.V.

Förderverein
Volkshochschule
Landkreis Karlsruhe e.V.

Erstes Deutsches Historisch -
Aktien - Museum e.V.
(EDHAM) Kürnberg

Heimatkreis
Oberderdingen e.V.

Lebenshilfe Bruchsal e.V.
Bruchsal

Kraichgau-Stromberg
Tourismus e.V.

Naturpark Stromberg
Heuchelberg e.V.

Verkehrswacht e.V.
Bruchsal

Sparkasse Kraichgau
- Gewährträgerschaft

Heimatverein Kraichgau e.V.
Sinsheim

BGV Karlsruhe
- Gemeinde-Vers.-Verband

Landschaftserhaltungsverband
Landkreis Karlsruhe e.V.

Volksbank Bruchsal-Bretten

Tierschutz Bruchsal und
Umgebung e.V.

Baugenossenschaft
Familienheim Eppingen
e.V.